

LE PETIT NADALÉNOIS

N° 39 Juin 2021



www.saintenathalene.fr

Equipe de rédaction :

PERUSIN Jean-Michel
BOMBET Franck
DUBOST Monica
KOLESNIKOFF Serge
AUDOUARD Brigitte
DELORD Catherine
QUEVILLON Muriel



LE MARCHÉ



Marché de produits locaux

Producteurs et Artisans: n'hésitez pas à contacter
la mairie pour les emplacements disponibles

*En raison des travaux d'aménagement du bourg, les
premiers marchés de l'été se tiendront sur le parking
du restaurant l'escale*

Mercredi 7 Juillet

Mercredi 14 Juillet

*dès que possible, le marché rejoindra la place de
l'église*

L' ADRESSAGE

L'installation des panneaux des routes, impasses, chemins et allées est en cours de finition.

Après les élections, chaque propriétaire recevra un courrier explicatif. Il lui sera proposé des dates afin de récupérer le ou les numéros de son ou de ses immeubles.



ARBRES TOMBES

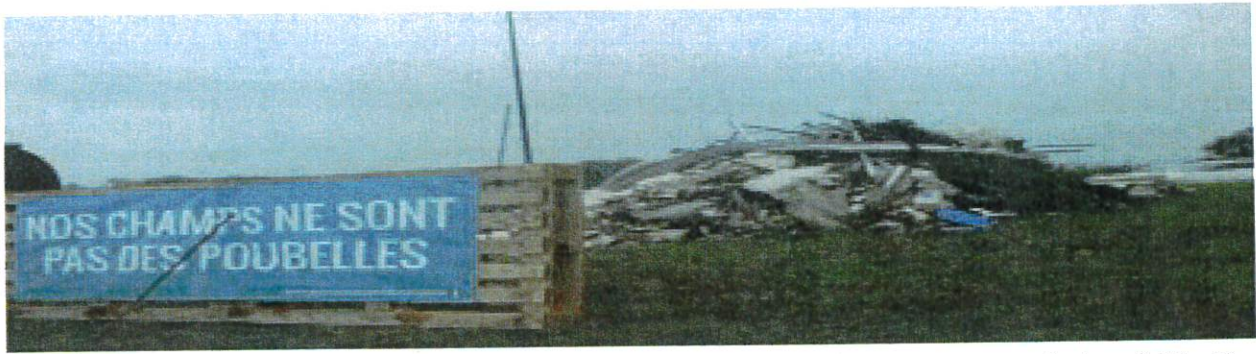
De nombreux arbres sont tombés sur les routes lors des derniers mois.

Coups de vent et sols gorgés d'eau sont des facteurs aggravant pour les risques de chute d'arbre.

Nous rappelons aux propriétaires de forêts longeant les routes et chemins qu'ils peuvent en être tenus responsables.



DECHETS



Suite à un constat de l'agent de l'OFB (Office Française de la Biodiversité), nous sommes mis dans l'obligation de faire respecter la loi en matière de décharges sauvages et de dépôts irréguliers.

VOUS AVEZ DIT « DECHETS » ?

A - NOS DÉCHETS NE SONT PLUS CE QU'ILS ÉTAIENT:

Tout être vivant, végétal ou animal, produit des déchets; l'homme a donc toujours généré des déchets. Durant des millénaires ses déchets n'ont posé aucun problème car étant tous intégralement biodégradables, ils finissaient par être recyclés au profit d'autres organismes vivants ou disparaître (c'est-à-dire se transformer en matières inorganiques non polluantes) plus ou moins rapidement ; ils ne s'accumulaient donc jamais ou très peu de temps. -

Il n'en est plus de même depuis l'ère industrielle ; celle-ci génère des rebuts présentant un triple inconvénient environnemental : en quantité sans cesse croissante , de composition souvent nocive, non ou peu biodégradables.

Résultat : les déchets s'accumulent, les déchets polluent. Les ordures sont devenues un phénomène de civilisation et un problème de société.

B - DES RÉSIDUS ENCOMBRANTS ET DANGEREUX:

Les déchets que produit notre société deviennent de plus en plus encombrants. Gaspillage de matériaux quasi-indestructibles, sur-emballage, produits jetables... nous montrent d'une façon criante le non-sens de notre mode de développement. **Ces déchets ont des effets directs sur notre environnement et notre cadre de vie : dégradation du paysage, pollution de l'eau, de l'air, du sol et du sous-sol, impacts sur le milieu naturel et les espèces, bruit, odeur, circulation de camions ...**



DECHETS

- **DÉPÔTS SAUVAGES SUR TERRAIN PRIVÉS ET CHEMINS COMMUNAUX:** Qui n'a pas observé près des bâtiments de certaines fermes des amoncellements de vieux pneus, d'engins rouillés, de tôles et bidons inutilisés, des restes de démolition, de paille pourrie, ou de débris divers près de menuiserie industrielle, ou près d'atelier de traitement de surface ?

Matériaux de construction, machine à laver, pneus, électroménager divers, engins agricoles... autant de rebuts générés par l'activité économique et mal gérés par les particuliers et artisans, constituent des dépôts irréguliers autant qu'une décharge sauvage en pleine nature.



- **DÉPÔTS IRRÉGULIERS EN SITE RÉGULIÈREMENT EXPLOITÉ PAR UNE ENTREPRISE:**

Il arrive que l'exploitant d'une entreprise installée et fonctionnant régulièrement, gère mal les rebuts générés par son activité (traitement de matériaux de construction, récupération de métaux, exploitation agricole ...), cas malheureusement fréquent.

AUTORITÉ COMPÉTENTE : Elles peuvent être constatées en premier lieu par les officiers de police judiciaire (notamment le maire et ses adjoints),

Les infractions constatées peuvent constituer des contraventions ou des délits. Dans ce dernier cas, l'article 40 du code de procédure pénale donne obligation à toute autorité constituée, officier public ou fonctionnaire de signaler au procureur de la République les délits dont il acquiert connaissance dans l'exercice de ses fonctions.

Le **code de l'environnement** prévoit lui des dispositions beaucoup plus coercitives (astreintes, amendes, consignations). Ces dispositions n'ont toutefois vocation à être utilisées que lorsque les volumes déposés sont importants ou réalisés par une entreprise ou un particulier dans le cadre d'une activité organisée, à titre gratuit ou onéreux.

Code pénal :

- l'article R635-8 vise l'abandon d'épave de véhicules ou de déchets commis à l'aide d'un véhicule. Il prévoit dans ce cas une contravention de 5e classe dont le montant est fixé par le tribunal de police.

Votre municipalité a entrepris de gros travaux pour améliorer l'image et la qualité du bourg ainsi que de ses environs. Le chemin des meuniers, en cours de création, apportera aux promeneurs des informations sur le patrimoine, sur la richesse de notre faune et notre flore.

L'ÉNEA est en cours de renaturation afin de créer un couloir de biodiversité le long de ses berges.

Ces efforts doivent entraîner chacun de nous vers une prise de conscience de son propre environnement et de sa responsabilité de citoyen.

LA BIBLIOTHEQUE

La Bibliothèque de Ste Nathalie reste ouverte durant toute la période estivale

Les mercredis et vendredis de 9h30 à 13h et de 14h à 18h30.

Partir en livre - Un événement national du 30 juin au 25 juillet 2021 Organisée par le Centre national du livre (CNL) sous l'impulsion du ministère de la Culture, avec le concours du Salon du livre et de la presse jeunesse (SLPJ), Partir en Livre est la grande fête du livre jeunesse.

Dans le cadre de la 7^{ème} édition de Partir en livre :

Plongez dans les histoires, naviguez entre les villages, laissez-vous bercer par les clapotis des mots... Lectures, balades, contes ou atelier, les histoires sortent des livres pour les vacances !

La première manifestation se déroulera dans notre commune à Ste Nathalie

Bibliothèque Sainte Nathalie

HORAIRES D'OUVERTURE	HORAIRES VACANCES SCOLAIRES
mardi 9h-12h accueil des scolaires	
mercredi 9h-12h et 13h30-18h30 tout public	mercredi 9h30-13h et 14h-18h30 tout public
jeudi 14h-18h30 tout public	
vendredi 9h-12h accueil des Bébélecteurs 14h-18h30 tout public	vendredi 9h30-13h et 14h-18h30 tout public

La bibliothèque est ouverte toute l'année sauf les jours fériés

Bibliothèque de Sainte Nathalie
In Bourg 76200 Sainte Nathalie
05 33 28 04 25

Histoires d'eau et balade champêtre... Mercredi 7 juillet, 10h30

Public familial (durée : environ 1h)

Et si la meilleure façon de marcher n'était pas juste de mettre un pied devant l'autre, mais plutôt de tendre et ouvrir ses oreilles pour faire avancer ses orteils ? Rendez-vous sur le parvis de l'église de Ste Nathalie pour une balade ponctuée d'histoires d'eau merveilleuses.

D'autres actions sur le territoire de la CCSPN :

>> Tous au lavoir ! - Dimanche 11 juillet, 10h30

Marquay, lavoir du Clauzel - Public familial (durée : 40 minutes)

Et si vous preniez le temps d'une escapade familiale pour venir écouter des histoires au pied d'un lavoir merveilleux ?

>> Et voguent les histoires - Jeudi 15 juillet, 16h

Tamniès, étang - Pour enfants, dès 6 ans (durée : environ 1h)

Il existe plein d'histoires : celles qu'on écoute, celles qu'on lit, celles qu'on se raconte, qu'on crée... C'est tout ça qui est proposé ce jeudi : un conte à écouter et lire sur un tapis, et un atelier pour créer soi-même un bateau et voguer au gré des mots !

>> **La Dordogne contée - Vendredi 16 juillet, 19h**

Beynac, berges de la Dordogne (aire de pique-nique face aux commerces du Capeyrou) - Public adulte (durée : 40 minutes)

Quoi de mieux que les contes pour découvrir l'âme d'un pays et, en l'occurrence, le caractère d'une rivière ? Munis de vos couvertures ou chaises pliantes, venez écouter les contes de Pierre Le Rouzo.

>> **Escales poétiques - Mardi 20 juillet, 19h**

Vitrac, plage de Caudon (base de canoë de Soleil plage) - Public adulte (durée : 40 minutes)

Prenez chaises, couvertures ou coussins, ce soir Marie-Laure Monturet et Pierre Le Rouzo vous emmènent en haute mer par la lecture des plus grands poètes : Hugo, Eluard, Baudelaire et bien d'autres !

Tous ces rendez-vous sont gratuits, sur inscription. (Annulation en cas de pluie)

Renseignements :

Réseau des Bibliothèques-Médiathèques Sarlat-Périgord Noir :

Ste Nathalène : 05 53 28 54 28 / Sarlat : 05 53 31 11 66 / Marquay : 05 53 28 87 21

Information concernant les écoles du RPI

Suite à la création d'un poste sur le RPI, l'école de Sainte-Nathalène accueillera désormais 3 classes. Pour l'année scolaire 2021-2022, l'enseignement en PS-MS sera assuré par Mme Vanholsbeke. Mme Leroy sera en charge des GS, Mme Martin des CP, M. Deltreil des CE1-CE2 et Mme Emengear des CM1-CM2.

CARTES DE BUS

INFORMATION AUX FAMILLES

Les fiches d'inscription pour le renouvellement des cartes de bus scolaires sont disponibles à la mairie.

Vous pouvez venir au secrétariat de mairie de SAINTE-NATHALENE de préférence **les lundis, jeudis, mercredis matins**, (en cas d'impossibilité pour venir ces jours, merci de prendre RDV).

Par ailleurs, en raison de congés, nous vous informons que du 05/07/21 au 16/07/21 inclus, le secrétariat de mairie de STE-NATHALENE sera ouvert tous les matins.

Merci de vous munir obligatoirement de votre **avis d'imposition 2020 sur les revenus 2019** et d'un moyen de paiement (chèque de préférence) sachant que les tarifs varient en fonction du quotient familial.

Vous pouvez aussi vous inscrire par internet sur le site : <https://transports.nouvelle-aquitaine.fr/>

Si vous faites **l'inscription avant le 20 juillet 2021**, les frais d'inscription de 15 € seront offerts. Comme chaque année, nous ne recevons les cartes de car que fin août. Vous en serez informés.
Bien cordialement

Le Secrétariat de Mairie

ECOLE

Vendredi 21 mai, à l'occasion de la Fête de la Nature, les élèves des deux classes de l'école ont visité le refuge LPO de monsieur et madame Dubost à Sainte-Nathalène. Grâce aux nombreux animateurs présents, nous avons pu découvrir et apprendre beaucoup de choses sur les oiseaux : leurs nids et les secrets de leur fabrication, les moyens de les observer, de les accueillir dans nos jardins (abreuvoirs, nichoirs),... Nous avons aussi observé et écouté la nature. Une promenade dans la forêt nous a permis de voir beaucoup d'orchidées et de repérer des traces laissées par les animaux qui y vivent. Cette belle matinée s'est terminée par un pique-nique très apprécié !



Des enfants attentifs



A chacun son nid



L'heure du Pique-nique



L'observation des orchidées

La météo a joué le jeu !

De l'avis de tous les bénévoles, les enfants ont été attentifs et ont fait honneur à leur école

LE CLUB DES AINES

Le Club des Aïnés de Ste Nathalie est comme chacun le sait en sommeil depuis un certain temps, en cause la pandémie.

Nous vous espérons tous en bonne santé, en tous cas c'est notre souhait le plus cher.

Nous organiserons une assemblée générale en septembre 2021.

Nous faisons appel à candidature pour former un nouveau bureau pour l'association.

Les postes de : Président , Trésorier , Secrétaire sont vacants.

Nous demandons aux adhérents intéressés , de poser leur candidature afin de former un nouveau bureau qui en son sein (suivant les statuts) élira les nouveaux dirigeants.

Cette candidature doit être envoyée par courrier, au secrétaire actuel du club,

Avant le 15 Aout 2021 .

Les candidats ,ainsi que tous les votants devront être en possession de la carte d'adhérents 2020.

A Bientôt. Votre Présidente actuelle : Marie Françoise

J'fais ce que j'veux,
Le mot du mois de juin 2021 !



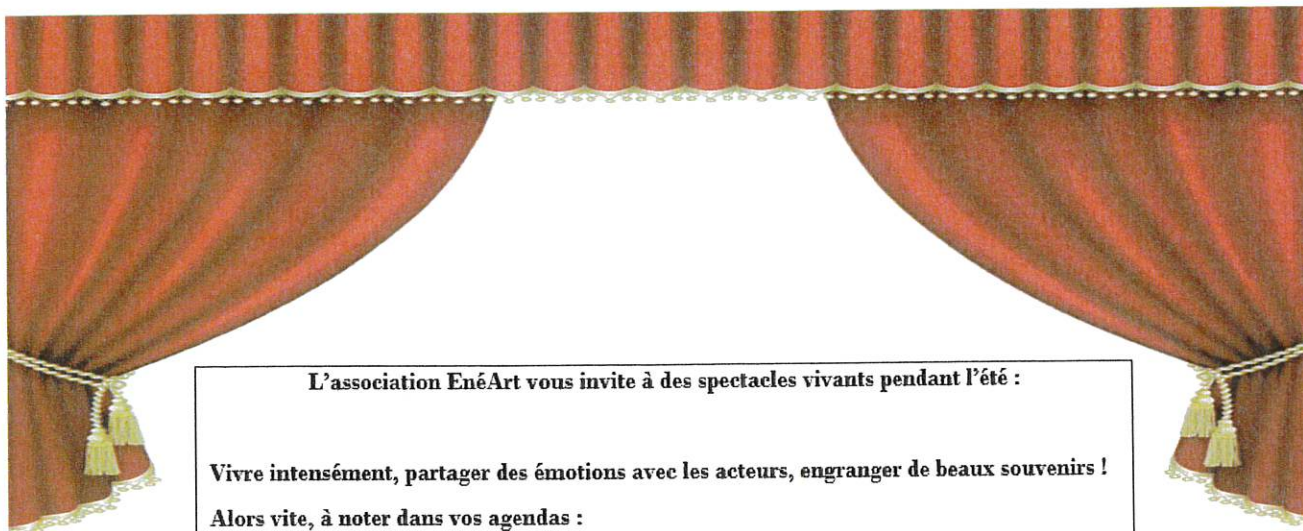
En attendant de vous retrouver ... **Chiffons, Fils et Aiguilles** s'assemblent en musique et préparent de nouvelles histoires.

Un Tapis à raconter sur les Emotions, « **la Ronde des copains** », est parti sur les chemins à la rencontre d'enfants et un spectacle pour bébés, « **Bon Voyage** » est en cours de création.

Après avoir réfléchi une nouvelle fois à la situation encore délicate et, aux précautions que nous devrions prendre pour présenter nos spectacles, il nous semble difficile de reprendre nos activités normalement tant que les mesures sanitaires restent en place.

Vous savez comme nous cherchons toujours à être au plus près des bébés et des enfants lorsque nous faisons nos spectacles. Nous préférons donc attendre encore un peu.

L'Association vous souhaite un bel été !



L'association EnéArt vous invite à des spectacles vivants pendant l'été :

Vivre intensément, partager des émotions avec les acteurs, engranger de beaux souvenirs !
Alors vite, à noter dans vos agendas :

Le 26 Juin à 18H00 dans le bourg: Théâtre pour adultes et adolescents

Sainte-Nathalène

Le Bourg

Le Samedi 26 Juin à 18 h

ASSOCIATION



présente

« Les Strapantins » de l'AL de St Cyrien
dans

« Tous mes Rêves partent de Gare d'Austerlitz »

De Mohammed Kacimi



Mise en scène Lily Domat
Régie Eric Costantini

Entrée : 10 euros Adultes - 5 euros enfants, chômeurs...
Masque obligatoire

Réservations obligatoires : 06 09 76 76 37 (texto de préférence) ou 05 53 59 15 36



Impressé par nos soins au prix fort sur la voie publique

Le 24 Juillet à 20 h 30 sur la place de l'Eglise : Théâtre pour les petits et les grands. Nous souhaitons vivement que les enfants de la commune profitent de ce spectacle prévu pour eux, c'est pourquoi nous avons mis la gratuité jusqu'à 18ans !

Sainte-Nathalène

Le Bourg

Le samedi 24 juillet 20 h 30

ASSOCIATION



présente



une comédie de Dominique EULALIE

Quel sera le successeur du Roi ?
Le choix parmi ses enfants promet d'être difficile... Tout ceci dans un joyeux charivari plein d'humour et de fantaisies


Entrée 10 € gratuit - 18 ans
réservations conseillées (texto de préférence)
05 53 59 15 36 - 06 09 76 76 37



Impressé par nos soins au prix fort sur la voie publique

Le 13 Août sur la place de l'Eglise : théâtre pour adultes et adolescents

LE THEATRE DE POCHE PRESENTE :
«MA SOEUR EST UN CHIC TYPE»
 DE PIERRE PALMADE
LE 13 AOUT A 21H
A SAINTE NATHALENE
 (DEVANT L'EGLISE)




AVEC : MARIE-LAURE ET DENIS THIBAUT
 MISE EN SCENE DE PIERRE LE ROUZO

TARIFS : 10€ ET 5€ - 12 ANS ET DEMANDEURS D'EMPLOI
 RENSEIGNEMENTS AU 05 53 59 15 36

ASSOCIATION
 www.theatredepochesaintnath.fr
 33,133 Blvd Daugher Leroy 24200 SAINTE NATHALENE

Le 4 Septembre devant l'Eglise : Musique pour tous les âges

ENEART présente à Ste NATHALENE
 Le samedi 4 septembre 2021



HERBLIN WILMOT
Michel **HERBLIN**
Guillaume **WILMOT**
Duo
Melodias buissonnières
 créations contemporaines
 l'élégance diatonique

Harmonica et Piano dans leur plus simple élégance. Créations contemporaines, Musiques de scène Classique, au parfum de Jazz. Complètes et frivoles, amènent un plaisir de jouer, une Passion instantanée et insaisissable. Ce Recital est partagé avec rigueur et émotion. Michel HERBLIN et Guillaume WILMOT vous offrent le meilleur moment de l'évasion ?

Réservations conseillées : 05 53 59 15 36 ou 06 09 76 76 37 (texto de préférence).

L'association EnéArt est soutenue par le Conseil Départemental, la communauté de communes, la commune pour toutes ses actions en faveur du développement culturel et artistique en milieu rural.

Profitez-en ! Venez nombreux !

généralisation du dispositif "pass Culture" à l'ensemble du territoire

Le ministère de la Culture a créé une plateforme de services destinée aux jeunes dans l'année de leurs 18 ans afin de leur faciliter l'accès à la culture.

Ce dispositif, appelé « pass Culture », a été étendu, par décret du 20 mai 2021, à l'ensemble du territoire national après une phase d'expérimentation.

Ces jeunes peuvent bénéficier d'un crédit de 300€ utilisable durant 24 mois pour réserver des sorties culturelles, effectuer des achats (livres, BD, disques ...), s'abonner à des cours de musique et accéder à des offres numériques (plafonnées à 100€). Il leur suffit de télécharger l'application et de s'inscrire sur le site <https://pass.culture.fr/>.

LE PASS CULTURE

PARCOURS 18 ANS



UNE INTERFACE ÉDITORIALISÉE

La page d'accueil met en lumière les informations les plus essentielles sur l'offre culturelle avec :

- Des encarts et pavés consacrés aux contenus et informations du moment
- Des listes d'offres présélectionnées dont l'éditorialisation peut se faire selon plusieurs mécanismes : en interne par l'équipe pass Culture, par les jeunes (ex : ambassadeurs), par des personnalités, des artistes (ex : la chanteuse Suzane), des influenceurs ou des partenaires culturels (ex : librairies, la Cité Internationale de la Bande Dessinée d'Angoulême...)

Avec des mises à jour très régulières de l'application en 2021, les outils de recommandations personnalisées vont être renforcés pour diversifier les pratiques culturelles.

UN LARGE CHOIX D'OFFRES



places et abonnements

de spectacle vivant, de cinéma, de concert, de médiathèque, de festivals...



biens culturels

livres, BD, DVD, CD, disques vinyles, œuvres d'art, instruments de musique...



services numériques

jeux vidéo et musique en ligne, SVOD et ebooks, abonnements à la presse en ligne



rencontres

avec les artistes, conférences, dédicaces, répétitions de spectacles, découvertes des métiers...



visites

de musées, de lieux historiques, de centres d'art...



cours, ateliers et matériels

cours de danse, de théâtre, de musique, de chant, de dessin et matériels beaux arts...

BUS D' ETE



Cette photo par Auteur inconnu

Le SAMEDI MATIN

à partir de **SAINTE NATHALENE** et des **CAMPINGS**

Tarif : 3 € / personne aller-retour

Billets à prendre dans les Campings participants cités ci-dessous (valable pour les Nadalénois et les vacanciers de gîtes et chambres d'hôtes).

ARRETS ET HORAIRES :

Aller :	Camping Les Grottes de Roffy	9 h 25
	Camping La Palombière Capfun	9 h 35
	Parking de l'Escale	9 h 40
	Camping de Maillac	9 h 45
	Sarlat : La Bouquerie	10 h 10
Retour :	Sarlat La Bouquerie (arrêt Sarlat bus)	12 h 30
	Camping Les Grottes de Roffy	
	Camping La Palombière Capfun	
	Parking de l'Escale	
	Camping de Maillac	

Service proposé par la municipalité, les campings participants et Périgord Voyage.

Naissance

Wilona Milana Marjorie LABATTUT Le 3 Avril 2021 à SARLAT
Aiden Nolhan PETIT Le 20 Mars 2021 à SARLAT
Malo Ewen RENAUDIE Le 11 Juin 2021 à SARLAT

Nos Félicitations aux heureux parents

Mariages

24 Avril: **Magali LALEU** et **Julien CLUZEAU**
12 Mai: **Malgorzata SZWED** et **Nicolas TRENTESAUX**

Toutes Nos félicitations

LE RECENSEMENT DES JEUNES

Vous avez 16 ans : faites-vous recenser !

Depuis le 1^{er} Janvier 1999, tous les jeunes français, garçons et filles doivent se faire recenser à la mairie de leur domicile ou sur le site internet : <http://mon-service-public.fr> en se créant un espace personnel.

Cette démarche doit s'effectuer le mois du 16^{ème} anniversaire et dans les 3 mois suivants.

A l'issue de cette démarche, la Mairie remet une attestation de recensement qui doit être impérativement conservée dans l'attente de la convocation à la journée Défense et Citoyenneté (JDC). Cette attestation sera réclamée, notamment, lors de l'inscription à la conduite accompagnée ou de tout examen et concours soumis au contrôle de l'autorité publique. Cette démarche citoyenne permet l'insertion systématique sur les listes électorales dès l'âge de 18 ans.



INFOS PRATIQUES

Pompiers : Tél. 112
Gendarmerie : Tél. 05 53 31 71 10 (Sarlat)
Frelons asiatiques : stan.caradec@yahoo.fr
Tél. 06 72 33 10 65 Entreprise à Carsac-Aillac
Violence femmes info : Tél. 3919
Allo enfance en danger : Tél. 119



L'espace jeunes est un lieu ouvert à tous les jeunes de 14 à 17 ans. L'accès se fait de manière informelle. Des activités sportives, culturelles et de loisirs y sont également proposés. Des projets portés par les jeunes peuvent y voir le jour. Contacts: 06 32 63 35 05 ou 06 08 64 91 71

Lien internet: cc-sarlatperigordnoir.fr

DECHETERIES DU SICTOM PN
HORAIRES D'ETE
du Jeudi 1er juillet au Mardi 31 août

SARLAT CENAC } du lundi au samedi, pour Sarlat
6 h 45 - 14 h 00
du mardi au samedi

MONTIGNAC LES EYZIES } **7 h 00 - 14 h 00**
du mardi au samedi

ST CREPIN-CARLUCET CARLUX } **8 h 00 - 12 h 00**
du mardi au samedi



LE COIN DU TOURISME

Vos campings vous ouvrent les portes de leur service :

Epicerie,

Bar,

Restaurant,

Plats à emporter sur commande.

Tous les jours de la saison



La municipalité remercie les campings dans leur implication dans la vie de la commune.

SAINTE NATHELENE EST A L HONNEUR

La fédération des Gîtes de France décerne son prix coup de cœur 2021 de la plus belle chambre d'hôtes à un établissement de sainte Nathalène. Le Clos de la Tour à Sainte-Nathalène propose une chambre atypique dans un site historique remarquable.



LA PATISSERIE SANDRINE CHARLOTTE & MADELEINE

A ouvert ses portes dans le cœur de notre village

Pâtisserie artisanale

Viennoiserie maison

Dépôt de pain (de chez Lacour)

Ouvert tous les matins du mardi au samedi

Fermé le dimanche et le lundi.

Pour vos commandes :

Tél : 05 53 30 15 52 – 06 20 60 07 49





J'♥ SAINTE
NATHALENE

**JE CONSOMME
LOCAL**



05 53 59 10 26
**ALLO ARTISAN
TAXI**
STÉPHANE ROUX

CONVENTIONNÉ TRANSPORT DE MALADE ASSIS
TRANSPORTS GARE ET AÉROPORT
DE 1 À 9 PLACES / SARLAT - CARCASSONNE

Wilfried ALBUCHER -
Entreprise de nettoyage à
Sarlart
Lieu dit "Bessaguet" - 24200
SAINTE NATHALENE
Tel: 05.53.59.42.13 - Port :
06.42.20.24.93
wilfried.albucher@gmail.co
m
www.services-
albucher.jimdo.com

COIFFURE À DOMICILE
Féminin • Masculin • Junior
Noëlle coiffure
Du lundi au samedi
14h30 - 19h00
Tél. 06 83 27 92 98
0683279298 - 0683279298

SARLAT AFFUTAGE
Michael MARCEL
PARTICULIERS et PROFESSIONNELS
Affûtage Outils Coupants
Réparation de Machines et Equipements Mécaniques
06 73 73 91 97
sarlart.affutage@gmail.com - 0673739197 - 24200 sainte-nathalene

ENTRETIEN PARCS ET JARDINS
tontes, toutes tailles, plantations, nettoyage
sous bois, clôtures et portails
RAMONEUR AGRÉÉ
tous conduits bois
Chalard Pascal
peyrignac
24200 sainte nathalene
0630607525
0553319202
chalam@free.fr



**Domaine des
MATHEVIES**
Domaine des Mathevies
Les Mathevies, 24200, Sainte Nathalène, France

Cette page est la votre

N'hésitez pas à contacter la rédaction du NADALENOIS
Pour y faire figurer votre entreprise