

LE PETIT NADALÉNOIS

N° 38 Mars 2021



www.saintenathalene.fr

Equipe de rédaction :

PERUSIN Jean-Michel

BOMBET Franck

DUBOST Monica

KOLESNIKOFF Serge

AUDOUARD Brigitte

DELORD Catherine

QUEVILLON Muriel



LE MOT DU MAIRE



Bonjour à vous toutes et tous,

J'espère que tout va pour le mieux pour vous et vos proches dans cette période toujours difficile.

Je mobilise ces quelques lignes du Petit Nadalénois pour vous annoncer que les travaux de l'aménagement et de la traversée du bourg vont enfin débuter. Ces travaux se feront en parallèle avec ceux du Syndicat d'adduction d'eau potable.

Le début du chantier se situe le 12 avril 2021 pour s'interrompre pendant la période estivale, puis reprendre en septembre, la fin étant prévue en novembre 2021.

Pour compléter cette période de changement, il a été décidé par l'ensemble des acteurs du RPI - Regroupement Pédagogique Intercommunal – que l'ouverture de la cinquième classe prévue pour la rentrée de septembre se ferait à Ste Nathalène, d'où l'installation d'un nouveau bâtiment modulaire tout confort dans la cour de l'école.

Comme vous pouvez le constater, cette année 2021 sera marquée par des changements importants qui vont nous mener de l'avant, pour notre avenir, notre bien-être et ceux de nos enfants.

Prenez soin de vous et de vos proches.

Jean Michel PERUSIN

Un grand merci !

Un généreux donateur a fourni à la commune des masques, des lingettes désinfectantes et du gel hydro alcoolique.

Nous saurons en faire bon usage !



LES ELECTIONS DEPARTEMENTALES ET REGIONALES

Deux élections auront lieu **en même temps** pour le premier tour le dimanche 13 juin 2021, et pour le second tour éventuel le dimanche 20 juin 2021 : celles des conseillers départementaux et régionaux. Ces élections, qui devaient initialement avoir lieu en mars, ont été reportées en juin 2021 en raison de la crise sanitaire. Il y aura donc deux bureaux de vote différents sur la commune. Les demandes d'inscription sur les listes électorales doivent être déposées au plus tard le **vendredi 07 mai 2021**. Le scrutin sera ouvert à 8H et clos à 18H.

Les votes par procuration peuvent désormais se faire par Internet. Se renseigner auprès du secrétariat de mairie.

LE SIAEP

Le SIAEP du Périgord Noir regroupe 36 communes.

Lors de la réunion du comité syndical du 16/12/2020, le prix de l'eau de la part syndicale pour l'année 2021 a été voté, il reste inchangé par rapport au tarif de 2020, à savoir 48,00 € HT/an pour l'abonnement et 0,67 €/m³.

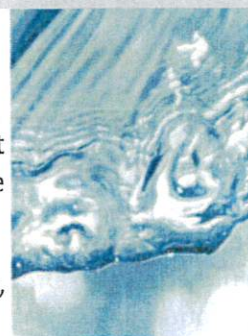
Lors de la réunion du 15/01/2021, le budget primitif 2021 a été voté. Ce budget, d'un montant de 1 582 000 € est réparti comme suit :

Opération 1 "Canalisations" pour un montant de 1 357 000 €

Opération 2 "Equipement - Génie Civil" pour un montant de 225 000 €

Dans l'opération 1, les travaux suivants sont prévus sur notre commune : 1100 ml de PVC Ø 140 mm vont être posés sur le domaine public entre Haute-Serre et Maillac afin de renforcer le réseau et améliorer la desserte, le coût de l'opération s'élève à 165 000 €.

330 ml de PVC Ø 63 mm vont être déplacés sur le domaine public à La Bouyssonnie, actuellement ce tronçon passe sur des terrains privés, sous des remblais à 3m de profondeur, le coût de l'opération s'élève à 55 000 €.



LE CENTRE DE SANTE SARLAT PERIGORD NOIR A OUVERT SES PORTES

Situé 15 rue Gabriel Tarde, à Sarlat, en face de l'hôtel Ibis (à proximité du collège), il assure des consultations de médecine générale (rendez-vous obligatoire).

Du lundi au jeudi, de 14h30 à 19h30 - le samedi de 8h30 à 13h30
tel : 05 64 13 17 00

courriel : CDSSarlat@gmail.com

rendez-vous par téléphone ou sur www.maiia.com

Port du masque obligatoire et désinfection des surfaces entre chaque client

Il est géré par une SCIC, société coopérative d'intérêt collectif, les médecins sont salariés ; ils travaillent en équipe, mettront en place des actions de prévention, agiront en coordination avec les différents partenaires sociaux du territoire, avec l'appui de la coordinatrice.



LE COIN DU TOURISME

Les acteurs du tourisme de Sainte-Nathalène se sont rencontrés le 16 Janvier à la salle Nicole Duclos.



Une dizaine d'établissements sur les 18 que comptent la commune étaient représentés. Jean-Michel PERUSIN, accompagné de plusieurs conseillers municipaux, a souhaité la bienvenue à tous.

Serge KOLESNIKOFF a expliqué le travail qu'il réalise sur le site de la commune qui va évoluer afin d'intégrer une page tourisme.

Monica DUBOST a parlé de la création du chemin des meuniers par l'association ENEART. Les panneaux auront un lien (QR code) pour amener le randonneur sur le site de la commune.

Philippe THOMAS, ancien conseiller agricole, a donné des pistes de réflexion pour que l'alimentation des Sarladais et des nombreux vacanciers que nous recevons soit pour-

vue par l'agriculture locale afin que le territoire se dirige vers une autosuffisance.

Le directeur de l'Office de Tourisme de Sarlat, Bouahlem REKKAS, quant à lui, a parlé notamment de l'organisation de l'O.T. Il a évoqué la taxe de séjour qui permet tout le travail de fonds nécessaire au maintien de l'attractivité du territoire et à la diffusion de l'information. Il a évoqué aussi les formations qui sont offertes actuellement aux professionnels pour travailler sur le Tourisme Durable et sur la présentation des établissements touristiques dans les médias actuels.

Nous avons assisté à des partages d'expérience entre les acteurs du tourisme, les agriculteurs et toutes les personnes présentes. Ce moment convivial et chaleureux a été constructif pour les élus et nous l'espérons pour les professionnels.

A graphic with a dark blue background. At the top, a red speech bubble contains the word 'OFFRES'. Below it, a yellow speech bubble contains the word 'EMPLOI'. The largest text, in white, is 'SAISONNIER'. To the right, a dark blue rounded rectangle contains the text 'Nos Campings recrutent pour la saison estivale' and 'n'hésitez pas à les contacter' in white.

OFFRES
EMPLOI
SAISONNIER

Nos Campings recrutent pour la saison estivale

n'hésitez pas à les contacter

[Camping de Maillac](#), Océane DUMAS au 05 53 39 22 12

[Camping les Grottes de Roffy](#), Alcide CHAUDE au 05 53 59 15 61

[Camping La Palombière-Capfun](#), Natacha BLONDY au 05 53 59 42 34

[Camping Les Mathevies](#), Natalie MC ALPINE 06 03 85 82 69

La municipalité souhaite la meilleure saison possible à tous les acteurs du tourisme de Sainte Nathalène.

L' ASEPT

Il y a la COVID,.....mais nous ne devons pas oublier de prendre soin de nous....www.mangerbouger.fr
Et essayons de nous distraire...

Vous pensez qu'il est plus prudent de rester chez soi ? **L'ASEPT propose**, pour ceux et celles qui sont informés, **des conférences et ateliers en ligne**

L'ASEPT (Association Santé Éducation sur les Territoires) œuvre pour la prévention santé des seniors (+ de 55 ans) ; elle a pour partenaires institutionnels et financeurs, l'ARS (Agence Régionale de Santé), des mutuelles, des caisses de retraite....

***les conférences** : une heure pour s'informer

différents thèmes sont prévus : le sommeil, la gestion du stress, la mal de dos, les bienfaits du rire sur la santé etc...

(avantage :vous pouvez écouter comme vous écouteriez la radio, en faisant autre chose...et même vous éclipser)

***les ateliers** :un animateur accompagne les séances

(en « présentiel », je peux témoigner, c'était des moments plaisants !)

- Ateliers **mémoire** (3 séances d'1h30) : jeux et stratégies pour « booster » sa mémoire au quotidien

- Ateliers **form'équilibre** (6 séances d'1h30) exercices et mouvements ludiques faciles à reproduire tous les jours, dans toutes les pièces de la maison, en toute sécurité, adaptés à vos besoins (l'animateur nous guide)

- Ateliers **vitalité** (3 séances d'1h30) pour (ré)apprendre à bien bouger et dormir, mieux manger, prendre soin de sa santé !

Pour tout renseignement, pour s'inscrire : contact@asept-perigord@agenais.fr

Un site. www.asept-perigord-agenais.fr / Tél : 05 53 02 68 76

LA PEPS

PEPS : dispositif pour les personnes porteuses de maladies chroniques ou sédentaires

-« Docteur, j'ai entendu parler de la PEPS, la prescription pour de la gym, est-ce que je pourrais en bénéficier ? »

La **Prescription d'Exercice Physique pour la Santé (PEPS)** est un programme de la stratégie régionale « Sport, santé & bien-être » pour la santé et le bien-être de tous, relayé dans chaque département par une structure PEPS et des professionnels.

La prescription par un médecin ne permet pas de remboursement par la sécurité sociale (parfois une participation des mutuelles), mais donne l'accès aux services de la structure relais (en Dordogne, l'association PEPS 24)

*pour une **évaluation** des besoins de chacun

*pour une **orientation vers une activité physique** adaptée à votre situation.

Il s'agit d'ateliers collectifs pour découvrir et rencontrer les structures partenaires, leurs activités, et se (re)motiver à bouger, en y participant. Cet accompagnement est gratuit.

Les ateliers se poursuivent actuellement, à Sarlat, avec autorisation préfectorale

Pour tout renseignement complémentaire, vous pouvez contacter **la coordinatrice territoriale** :

Cindy GAILLARD 05 53 35 47 51 / 06 43 73 02 28

peps.dordogne@gmail.com

Renseignez-vous !



Vous êtes propriétaire d'un petit bois ?

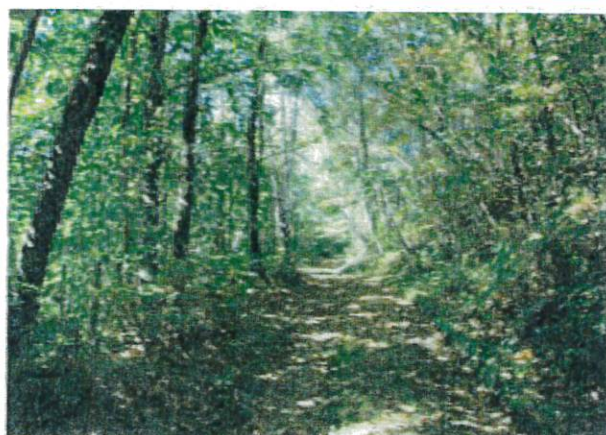


Nous vous **offrons** un "portrait" de votre propriété !



Un conseiller se déplace pour réaliser un état des lieux* de votre parcelle : vue d'ensemble, limites, coordonnées GPS, inventaire des bois etc...

L'association *Coeur de Forêt* accompagne les propriétaires de petites forêts en leur apportant conseil, suivi et solutions techniques, mais aussi des financements pour une gestion durable du patrimoine et du paysage, la récolte de bois ou encore la valorisation en circuit court des produits issus de la forêt (plantes, baies et autres ressources végétales...).



Vous souhaitez valoriser votre forêt durablement ?

Entre propriété abandonnée et exploitation intensive, il existe une place précieuse pour une conduite douce et proche de la nature: une gestion équilibrée des milieux forestiers, soucieuse des générations futures.

CONTACTEZ-NOUS !

Coordinateur local - Anthony Cheval :
06 77 32 56 31
coordination-lot@coeurdeforet.com

Technicien Forêt - Frantz Veille :
07 77 42 75 30
contact-lot@coeurdeforet.com

📍 Association Coeur de Forêt - 35 Bd du Champy Richardets 93160 Noisy-le-Grand
✉ contact@coeurdeforet.com / 📞 +33 145 92 92 23 / 🌐 www.coeurdeforet.com

* Les conditions d'éligibilité au projet Coeur de Forêt France sont disponibles sur demande.



LA FORÊT ACCUEILLANTE

Nous aimons notre forêt et souhaitons la protéger, pour le plaisir qu'elle nous procure et les beaux paysages qu'elle offre à notre territoire.

Autrefois, l'entretien des bois se faisait en douceur. On coupait les arbres morts pour le chauffage, le petit bois était ramassé pour allumer le feu. Les beaux arbres étaient récoltés pour les charpentes ou pour la menuiserie. Le bois était travaillé localement chez les artisans.

Avec le temps ces pratiques ont disparu, mais la tendance est heureusement en train de s'inverser.

La gestion douce de la forêt qui consiste à valoriser les arbres d'avenir et à ne couper que ce qui est nécessaire, laisse une forêt belle et source de biodiversité. En même temps, cette méthode est financièrement bien plus intéressante pour le propriétaire que celle qui consiste à faire une coupe rase et à replanter.

Par ailleurs, de jeunes artisans s'installent (voir l'association Coop et Bat) qui souhaitent travailler avec du bois local pour construire des maisons respectueuses de l'environnement. Le bois dans la construction est un réceptacle de CO2 qui permet de lutter contre le réchauffement climatique.

Cinq petits propriétaires de Sainte-Nathalène ont fait faire un diagnostic de leurs bois et ont reçu un poster identifiant, grâce à un code couleur, les actions et travaux à effectuer. Ils continueront d'être aidés par l'association pour la suite des travaux s'ils le souhaitent. **Cœur de forêt** fait des actions de conservation de l'espace naturel sur plusieurs points de la Planète. Elle est financée par de grosses entreprises et les propriétaires Nadalénois n'ont pas eu à déboursier d'argent.



Les Astuces de Fanny

FORÊT NOURRICIÈRE : Espace qui permet de vivre en HARMONIE avec la nature, de l'OBSERVER, de s'EN NOURRIR, de se SOIGNER, le tout sans nuire.

Rencontre avec Didier LARDANT, habitant de Ste Nathalie et créateur d'une forêt nourricière.

Didier développe et cultive son jardin depuis 2015. Ici, comme le disait Antoine LAVOISIER :

« rien ne se perd, rien ne se crée, tout se transforme »

Aucun interminable aller-retour à la déchèterie pour y amener des végétaux.

Aucun trajet à la jardinerie et le risque de se tasser le dos en portant des sacs de terreau.

Aucune longue journée courbée à asperger les « mauvaises herbes » de produits vraiment pas top pour notre environnement.

Didier étudie et s'inspire de la nature pour la copier. Depuis 407 millions d'années d'existence, nous pouvons convenir que les plantes sont des expertes de la vie.

Ainsi, les « déchets de jardin » sont considérés comme des **RESSOURCES** : tontes de pelouse et feuilles mortes sont utilisées en paillage dans les zones de culture où plantes aromatiques, fruits et légumes cohabitent afin de mélanger les strates racinaires : utilisation du sol dans toute sa profondeur.

PAILLAGE : Technique qui consiste à recouvrir un sol de matière organique. Le paillage réduit les effets de l'érosion de l'eau et du vent rendant le terrain infertile; prévient la formation d'une croûte de battance ralentissant l'infiltration de l'eau; **PROTÈGE** contre les chocs thermiques; accumule et stocke l'eau; **NOURRIT** la terre; **FAVORISE** la vie du sol et **ÉVITE** le désherbage.

Les tailles de haies ou d'arbustes sont broyées sur place puis réutilisées en compostage (équilibre azote/ carbone : rendez-vous au prochain numéro du Petit Nadalénois !) ou en paillage. Certains sont également laissés en tas, dans un coin, à même le sol, pour accueillir la biodiversité nécessaire à l'équilibre du jardin.

ASTUCE

Si vous n'avez pas de broyeur, passez la tondeuse sur les végétaux (de petits diamètres) pour les broyer : du paillage fait maison et un trajet à la déchèterie économisé.

Vous souhaitez en savoir plus sur les forêts nourricières, les quelques 300 plantes recensées sur le jardin, la permaculture,... ou tout simplement rencontrer ce passionné de jardinage :

contactez Didier sur didier.lardan@orange.fr

Le Printemps : son florilège de bourgeons, de chants d'oiseaux, de nature qui s'éveille... Florales senteurs portant la promesse d'un avenir radieux... muni de crème solaire.

Nous ne sommes pas les seuls à attendre, aimer et se languir de cette période. Les oiseaux, par exemple, profitent des jours à rallonge pour nicher dans la végétation fleurissante du début d'année.

De **début Mars à fin Août**, nos amis à plumes construisent des nids et veillent sur leurs progénitures tout en nous débarrassant de nombreux insectes ennuyeux (le moustique pour ne citer que lui).

En échange, pendant cette période, il est de notre ressort de nous adapter à eux, **en laissant la végétation sans la tailler**, (haies, arbustes et autres réceptacle à nids) afin de laisser le temps aux oisillons de grandir et s'envoler.

COUPONS L'EAU AU MOUSTIQUE TIGRE

Originaire du Sud-Est asiatique, il est en Périgord Noir depuis 2018.

Rayé noir et blanc, il est très petit : 5mm.

Pourquoi en parler ? Il peut s'infecter en piquant une personne porteuse de maladie (dengue, chikungunya, zika...) et en devenir vecteur.

Spécificités

*Il pique pendant la journée, cependant plutôt le matin et en fin d'après-midi, et ses piqûres sont douloureuses ;

*La femelle affectionne les eaux immobiles, plutôt propres dans des espaces artificiels : coupelles de pots de fleurs, gouttières bouchées, regards divers en ciment, vieux pneus...pour y déposer ses œufs.

*période d'activité de mai à novembre

*les œufs sont extrêmement résistants : des œufs pondus en novembre dernier peuvent éclore en mai prochain, à condition d'être immergés (*les champs aujourd'hui inondés par les pluies des dernières semaines ne sont donc pas des « nids » à moustiques tigres, car secs en novembre et/ou en mai !*)

*il n'aime pas se déplacer et vit dans un rayon de 150m.

Comment limiter sa prolifération ?

La femelle peut faire jusqu'à 5 pontes de 150 œufs dans sa vie qui durent 3 à 4 semaines.

*limiter les « réserves » d'eau en faisant la tournée autour de la maison, et vidant les différents réceptacles

*et ce chaque semaine, le cycle de maturation des œufs étant de 7/ 8 jours

*pour les coupelles de pots de fleurs

-les vider et les laver, pour éliminer les œufs qui auraient été mis au sec par évaporation

-ou les remplir de sable, à ras bord, le sable conservera l'humidité entre les arrosages

N'oublions pas de nous protéger, les précautions sont semblables pour toutes les espèces : répulsifs, manches longues et pantalons.

J'ÉLIMINE LES EAUX STAGNANTES

JE CHANGE L'EAU 2 FOIS PAR SEMAINE ET VIDE LES COUPELLES

JE COUVRE LES BIDONS D'EAU ET LES BASSINS

JE NETTOIE LES GOUTTIÈRES

JE NE LAISSE PAS STAGNER L'EAU DE PLUIE

5 mm

(très petit !)

**COUPEZ L'EAU
aux moustiques tigres !**

Chaque femelle moustique tigre pond environ 200 œufs, même dans de petites quantités d'eau.
C'est là qu'il faut agir...

**PARTOUT, SUPPRIMEZ
LES EAUX STAGNANTES !**

Dengue, chikungunya, zika
PROTÉGEONS-NOUS !

ENEART

L'association propose pour le printemps **2 spectacles à 20h30**,

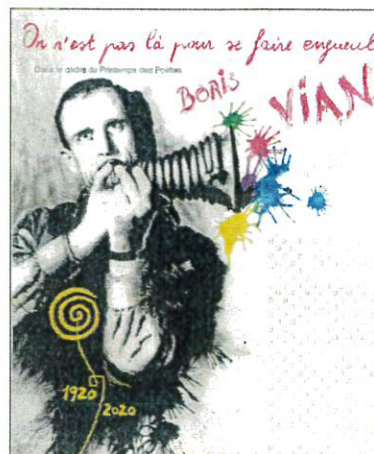
compte tenu de la situation sanitaire, la **réservation est obligatoire** (cela nous permet également de vous recontacter en cas de modification du programme)

monicadubost24@gmail.com 06 09 76 76 37/ brigitteaudouard@orange.fr /05 53 59 15 36

La compagnie LES VOYAGEURS DES MOTS

présentera le **26 juin**, en extérieur une lecture théâtralisée de « **BORIS VIAN** » intitulée « on n'est pas là pour se faire engueuler ». Fragments de romans, poèmes, et bien sûr, des chansons... Vian, c'est une vie truculente, une imagination foisonnante. Ingénieur de formation, inventeur, scénariste, trompettiste, critique littéraire, peintre aussi. Tout un Univers ! De culture classique, il aime les canulars, les jeux de mots.

« Déjanté » un qualificatif qui lui irait bien.
entrée 10 et 5€



CLEMENT BOUSCAREL

Sera chez nous le **5 juin 2021**.

Ce Paysan-conteur vit depuis toujours dans la ferme familiale près du village de Creysse (Lot), au bord de la rivière Dordogne, dans le Haut Quercy. Son grand-père, son grand-oncle et d'autres anciens lui ont raconté des légendes, des contes et des histoires de ce pays. C'est à son tour de les transmettre en français et en occitan.

Rires et bonne humeur garantis

« Il est primordial de savoir d'où l'on vient pour savoir où l'on va... » Clément BOUSCAREL



LA FETE DE LA NATURE



la LPO et ENEART présentent une CONFERENCE/DEBAT

Vendredi 21 mai à 20H30 à la salle des fêtes,
suivi du court métrage « **Madame Blanche** » (F.Vigna&M.Ribette)

Le conférencier Michel RIBETTE de la LPO est un naturaliste passionné, photographe de la vie sauvage. Il était membre de l'équipe de Jean-Marie PELT, universitaire et scientifique qui a fondé en 1971 l'institut européen d'écologie.

Entrée libre

Manifestations et animations sous l'égide de la LPO (Ligue Pour la Protection des Oiseaux, et la biodiversité) Monica et Jean-Luc, bénévoles à la LPO, ouvriront leur propriété, « refuge LPO » aux enfants de l'école de la Commune **le vendredi 21 mai**

écouter, observer l'espace de vie des oiseaux

Ouverture au public **le dimanche 23 mai**, sur rendez-vous auprès de Monica au 06 09 76 76 37

LE CHEMIN DES MEUNIERIS

La mise en place est bien avancée : le tracé est défini, l'emplacement des 9 panneaux informatifs arrêté, les distances entre ceux-ci mesurées.

Compétences personnelles, recherches, ténacité et bonne humeur ont permis à un petit groupe de rédiger les textes, sélectionner des photos pour les illustrations.

Étape suivante, avec l'APAM (association Périgordine des Amis des moulins) et son graphiste pour les maquettes .

Nous envisageons, un lien avec le site internet de la mairie : les oiseaux et autres animaux que nous avons présentés, de même que les orchidées de Pontcarral ne sont pas toujours visibles !

Nous prévoyons également d'adjoindre les fiches ludiques « Randoland » pour rendre la balade plus plaisante aux enfants .

Le chemin des meuniers partira de la bibliothèque pour faire une balade de 10 km environ. Comptez de 2h30 à 3H00 de marche et de lecture.



AVIS DE LA PREFECTURE

Mesures pour la prévention des feux de forêts

L'arrivée du printemps marque l'entrée de notre département dans une période à risque d'incendie de forêt élevé. Pour la sécurité de tous, les brûlages de végétaux sont interdits.

Végétation sèche et vent d'est : Risque élevé de feux de printemps

La présence d'une végétation sèche très inflammable (herbes, fougères, ronces) est propice au déclenchement de feux de broussailles d'expansion particulièrement rapide. Ces feux aggravés par les vents d'est peuvent rapidement menacer les massifs, les personnes et les biens.

Les brûlages de végétaux sont interdits :

Afin de limiter les risques, les brûlages sont strictement interdits dans le département depuis le 1^{er} mars. Les déchets verts issus des travaux de jardin ou de débroussaillage doivent être amenés en déchetterie, broyés ou compostés sur place. Tout autre usage du feu (dont les barbecues mobiles) est également interdit à moins de 200 m des massifs.

L'incendie de Printemps est un risque majeur pour notre département. Plus de 9 feux sur 10 sont d'origine humaine. Respecter les interdictions d'usage du feu est essentiel pour assurer la sécurité de tous.

Voir le site de la Préfecture : <http://www.dordogne.gouv.fr/>

Naissance

MONTAGUT, Mélyssa,
le 23 Janvier 2021 à SARLAT

Nos Félicitations aux heureux parents

DECES

Mme COMBROUX, née CHAUMET Denise,
Josette le 25 Février 2021 à Sarlat

Nos sincères condoléances aux familles.

LE RECENSEMENT DES JEUNES

Vous avez 16 ans : faites-vous recenser !

Depuis le 1^{er} Janvier 1999, tous les jeunes français, garçons et filles doivent se faire recenser à la mairie de leur domicile ou sur le site internet : <http://mon-service-public.fr> en se créant un espace personnel.

Cette démarche doit s'effectuer le mois du 16^{ème} anniversaire et dans les 3 mois suivants.

A l'issue de cette démarche, la Mairie

remet une attestation de recensement qui doit être impérativement conservée dans l'attente de la convocation à la journée Défense et Citoyenneté (JDC). Cette attestation sera réclamée, notamment, lors de l'inscription à la conduite accompagnée ou de tout examen et concours soumis au contrôle de l'autorité publique. Cette démarche citoyenne permet l'insertion systématique sur les listes électorales dès l'âge de 18 ans.



INFOS PRATIQUES

Pompiers : Tél. 112
Gendarmerie : Tél. 05 53 31 71 10 (Sarlat)
Frelons asiatiques : stan.caradec@yahoo.fr
Tél. 06 72 33 10 65 Entreprise à Carsac-Aillac
Violence femmes info : Tél. 3919
Allo enfance en danger : Tél. 119

La bibliothèque reste ouverte.

Elle vous informe que les ateliers et animations ne peuvent toujours pas être organisés.

Les horaires d'ouvertures sont susceptibles d'évoluer en fonction des mesures sanitaires.

n'hésitez pas à nous contacter au **05 53 28 54 28**
mail: mediatheque.stenathalene@ccspn.fr

Bibliothèque Sainte Nathalène

HORAIRE D'OUVERTURE

mardi 9h-12h
accueil des scolaires

mercredi 9h-12h et
13h30-18h30
tout public

jeudi 14h-18h30
tout public

vendredi 9h-12h accueil des
Bébés lecteurs
14h-18h30
tout public

HORAIRE VACANCES SCOLAIRES

mercredi 9h30-13h et
14h-18h30
tout public

vendredi 9h30-13h et
14h-18h30
tout public

La bibliothèque est ouverte toute l'année
sauf les jours fériés



Bibliothèque
de Sainte Nathalène
In Bourg 14200 Sainte Nathalène
05 53 28 54 28



DES NOUVEAUX COMMERCES SUR LA COMMUNE

NOELLE COIFFURE

Une coiffeuse s'installe à Sainte Nathalène.
Noelle vient chez vous avec tout son matériel
pour vous coiffer et vous faire une beauté.
Nous lui souhaitons la bienvenue.



L'ESCALE

ouvre ses portes au printemps



Le départ de Jacky et Anthony était connu depuis quelques temps.

Le contexte sanitaire ne leur a hélas pas permis de garder cet établissement ouvert. Nous leur souhaitons bonne continuation dans leur activité de bar - restauration et d'épicerie au camping La Palombière-Capfun où nous les retrouverons avec plaisir.

Nous sommes très heureux de la décision prise par Gérard de sauvegarder le point de ralliement convivial des Nadalénois. C'est avec une grosse dose de courage qu'il relance le défi un peu fou de se remettre aux fourneaux

Nous avons hâte d'y partager de bons moments entre amis et voisins.

LA PATISSERIE SANDRINE CHARLOTTE & MADELEINE

Ouvrira ses portes courant Avril dans le coeur de notre village

Pâtisserie artisanale

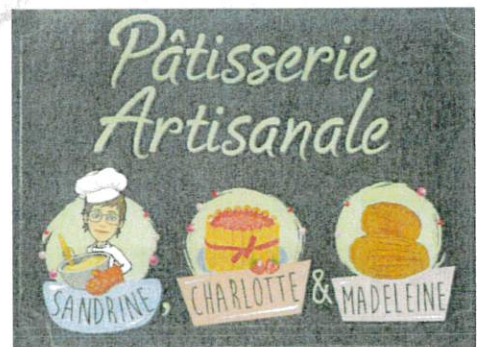
Viennoiserie maison

Dépôt de pain (de chez Lacour)

Ouvert tous les matins du mardi au samedi

Fermé le dimanche et le lundi.

Pour vos commandes :





J'❤️ SAINTE NATHALENE

JE CONSOMME LOCAL

les Grottes **★★★★**
de **Roffy**
CAMPING à SARLAT

05 53 59 10 26
ALLO ARTISAN TAXI
STÉPHANE ROUX

CONVENTIONNÉ TRANSPORT DE MALADE ASSIS
TRANSPORTS GARE ET AÉROPORT
DE 1 À 9 PLACES / SARLAT - CARCASSONNE

Wilfried ALBUCHER -
Entreprise de nettoyage à Sarlat
Lieu dit "Bessaguet" - 24200 SAINTE NATHALENE
Tel: 05.53.59.42.13 - Port : **06.42.20.24.93**
wilfried.albucher@gmail.com
www.services-albucher.jimdo.com

la patombière
Captun

CAMPING DE MAILLAC
CAMPING 4 ETOILES - SARLAT

SARLAT AFFUTAGE
Michael MARCEL
PARTICULIERS et PROFESSIONNELS
Affutage Outils Coupants
Réparation de Machines et Equipements Mécaniques
06 73 73 91 97
05 53 59 01 38 - 24200 Sainte-Nathalène

ENTRETIEN PARCS ET JARDINS
tontes, toutes tailles, plantations, nettoyage sous bois, clôtures et portails
RAMONEUR AGRÉÉ
tous conduits bois
Chalard Pascal
peyrignac
24200 sainte nathalène
0630607525
0553319202
chalam@free.fr

ALBUCHER

Domaine des MATHEVIES
Domaine des Mathevies
Les Mathevies, 24200, Sainte Nathalène, France

Cette page est la votre

N'hésitez pas à contacter la rédaction du NADALENOIS
Pour y faire figurer votre entreprise