

LE MOT DU MAIRE

Samedi 6 janvier s'est déroulée la présentation des vœux de la municipalité. Ce moment convivial fut l'occasion de revenir sur les événements de l'année passée et de mettre en perspective la nouvelle. 2018 verra la concrétisation de différents projets : rénovation de la salle des fêtes, rénovation et agrandissement du centre de loisirs (voir photos de l'avant projet en page 8 et 9) et mise en route des études portant sur la restauration des espaces publics du centre bourg. Après avoir adressé ses remerciements à l'ensemble des élus et au personnel communal pour leur engagement sans faille, et aux différentes associations pour leur grande implication dans la vie de la commune. Le maire, Jean-Michel Pérusin a mis en lumière l'importance du travail de la communauté de communes Sarlat-Périgord Noir. Il souhaite que les territoires ruraux innovent et que les élus locaux et leurs administrés avancent sur un chemin commun accepté par tous. La cérémonie s'est achevée autour du traditionnel pot de l'amitié.
J.M PERUSIN



Le petit Nadalénois pour sa 30 ème édition, prend son envol et passe à la taille XXL.

Les informations que nous vous communiquons tout au long de l'année sur la vie de la commune sont de plus en plus nombreuses. Le petit Nadalénois doit pousser les murs et grandir.

C'est pourquoi désormais, nous proposerons un journal de 8 à 12 pages au lieu de 4, doté d'une plus grande lisibilité au niveau des textes ainsi que les photos.

Nous nous efforcerons de conserver la parution de 3 numéros par an.

La municipalité vous souhaite une bonne lecture.
F. Paponie

AG DU CLUB DES AINES

L'Association a tenu son assemblée générale le Dimanche 11 février en présence de Mr Martinet, représentant Mr Le Maire de Ste Nathalie.

Un grand nombre d'adhérents y participait et ont été très attentifs à la lecture et aux différents commentaires relatif à la vie du club.

L'équipe dirigeante présidée par Marie Françoise Saulière, secondée par Gérard Gouyou vice président, Franc Lalbat secrétaire, Michelle Laleu trésorière, Jean Amirèche, Jean Claude Dauzier, Lucette Mercier, Jean Marie Tache membres du bureau, a été reconduite à l'unanimité.

Puis ont été présentés les projets 2018 :

- **Mercredi 14 mars** à 9 h 30 précises dans la salle du restaurant l'Escale, la société PRO CONFORT nous présentera sa nouvelle collection.
- **Jeuudi 22 Mars** à 15 Heures, dans la salle du restaurant l'Escale présenté par LA GENDARMERIE de SARLAT PREVENTION des ATTEINTES aux BIENS et aux PERSONNES (cambriolages) information sur LA SECURITE ROUTIERE.

Un goûter vous sera offert par le Club des aînés. **Cette présentation est ouverte à toutes les personnes intéressées adhérents ou non au club.**

- **Mardi 24 Avril** sortie au CAP FERRET
- **Du 23 au 29 Juin** le club prendra le bus : direction L'ARDECHE
- **Du 21 au 28 Septembre** nous nous envolerons pour l'île de LA SARDAIGNE

Toutes nos activités ne sont pas encore programmées mais nous vous informerons en temps utile avec plaisir.

Marie Françoise Saulière



Téléphone : 05 53 28 54 28

bibliotheque-ste.nathalene@wanadoo.fr

L'Heure du Conte du 14 Février

« Chez les indiens il y a des cow-boys », a rassemblé une nouvelle fois les enfants de nos villages pour une franche rigolade !

Autour d'un Café

Nos coups de cœur : Au pays, de Tahar BEN JELLOUN/ le restaurant de l'amour retrouvé, d'Ito OGAWA/ Les Passeurs de livres de Daraya, de Delphine MINOUI / Il ne fait jamais noir en ville, 10 nouvelles de Marie-Sabine ROGER/ Le sel de la Vie, de Françoise HERITIER. Plusieurs ouvrages de Peter MAY circulent en ce moment !

Les mois qui se sont écoulés depuis notre dernier rendez-vous ont été riches en rencontres et partages !

Le restaurant scolaire, le Centre de Loisirs et la Bibliothèque

Se sont retrouvés à l'occasion de la Semaine du Goût pour proposer de délicieuses activités aux petits gourmets.

Cette année la Pomme était à l'honneur !

Entre dégustations, exposition de photos, histoires et menus de toutes les couleurs, les enfants ont bien mérité leurs Toques de « Chef Cuisinier ».

Les bébés

En décembre la Bibliothèque est sortie de ses murs ! De très nombreux bébés du RAM et de la Crèche de Proissans accompagnés de leurs « nounous », de leurs parents, grands-parents, et auxiliaires de puériculture ont assisté à Saint Vincent le Paluel à un spectacle : « Promenade sous la lune », comptines et histoires dans la laine et la neige, présenté par l'Association J'fais ce que j'veux.



A venir :

- Vous êtes invités à venir partager vos lectures ou simplement passer un moment avec nous autour d'un café, le 3^{ème} jeudi du mois à 14 h 30.
- N'oubliez pas le **Salon du Livre de la Jeunesse** qui se déroulera du mercredi 28 mars au dimanche 1er avril. De nombreux enfants de la commune ont participé au concours d'écriture et pourront rencontrer des auteurs, des illustrateurs ou recevront une Plume d'or ou d'argent !

- **Nouveau !**

Crock'Notes

Lundi 09 Avril à 10 h 30 et 11 h 30



« L'Accordéon chromatique »



Petite pause musicale courte de jeunes musiciens sarladais. Ils présenteront aux enfants leurs instruments, répondront aux questions et proposeront un mini concert.

Un jus de fruits sera offert à la fin ! Durée 15 à 20 minutes à la Bibliothèque.

- **Prochaine Heure du Conte** qui se prépare !

Mercredi 11 Avril à 10 h 30 pour tous

« Histoires pour rire »

Date à retenir :

Contes par-ci, Contes par-là, Contes chez-toi, en musique le 30 Juin

Apéro-Conte chez l'habitant pour les grands !

Nouveaux horaires d'ouverture :

Lundi	14 h-17 h
Mercredi	9 h-12 h
Jeudi	10 h 30-12 h / 14 h-17 h
Vendredi	14 h-18 h

Le lundi matin est réservé aux classes et le vendredi matin aux bébés



Le mois de Mars approche et avec lui, le Printemps de la poésie !

Ceci n'est pas un rêve
Aucun rêve n'est une prison.

Ceci n'est pas un pays
Aucun pays n'est une muraille.

Ceci n'est pas une fleur
Aucune fleur n'est une arme.

Ceci n'est pas un avenir
Aucun avenir n'est destruction.

Ceci n'est pas une entrave
Aucune entrave n'est pour l'homme.

Ceci est le temps du rêve.
L J (atelier de poésie de la Bibliothèque de Limeyrat)



Les enfants du centre de loisirs ont fêté carnaval lors de la première semaine des vacances. Un grand merci à la commune de Prats de Carlux pour la mise à disposition de la salle des fêtes du village et permettre le bon déroulement du défilé. Lors de la deuxième semaine, les enfants restés au centre ont découvert les pirates, pendant que d'autres étaient à Disneyland en séjour. La bonne santé du centre se confirme. En effet il a affiché complet lors des deux semaines avec 30 enfants par jour plus 20 partis en séjour du 20 au 22 février. Un grand merci à Gérard pour avoir permis la restauration des enfants en ouvrant l'Escale uniquement pour eux.



REPETTO Mathieu Directeur ALSH Enéa Loisirs
Le bourg 24200 Sainte-Nathalène
05 53 59 07 82 / 06 76 63 24 10

LE COIN DE L'AMICALE LAIQUE

FÊTE DE PÂQUES

Samedi 31 Mars
Dimanche 1er et Lundi 2 Avril

A Sainte Nathalène

**Manèges, barbecue et
buvette durant toute la fête**



Samedi 19h30
Tourin
Aligot saucisse
Salade
Salade de fruits
Café et
1/4 vin
Adulte 15€
Enfant 8€

Dimanche
11h Rampeau
15h Course d'orientation :
« A la recherche de l'œuf d'or »
organisée par Thibault du centre de loisirs
21h Soirée Dansante avec
Nathalie Grellety et
Benoît Saulière
23 h Feux d'artifice
PIZZA CARSAC
Sur place

Lundi
16 h Défilé
Et chasse
aux oeufs

Résa au 06 88 77 28 75
06 76 62 80 29

Organisée par l'Amicale Laïque

Né pas jeter sur la voie publique

L'amicale laïque de Sainte Nathalène/ Saint Vincent et celle de Prats de Carlux remercient sincèrement ceux qui ont participé au succès de la vente des agendas.

Une journée au Lioran a été organisée avec l'amicale laïque de Proissans. Le bus était complet. Petits et grands ont passé une agréable journée.

Nous préparons la fête de Pâques qui aura lieu le 31 mars, 1 et 2 avril. Les membres de l'amicale commenceront la collecte et la distribution des programmes courant mars. Nous remercions par avance tous les villageois qui nous reçoivent chaque année chaleureusement.

Prochaines manifestations :

- Vide grenier : 27 mai
- Repas de l'été : 7 juillet

L'amicale laïque œuvre tout au long de l'année pour soutenir financièrement les activités de l'école mais aussi du centre de loisirs.

+JOURNEE INTERNATIONALE POUR LES DROITS DES FEMMES

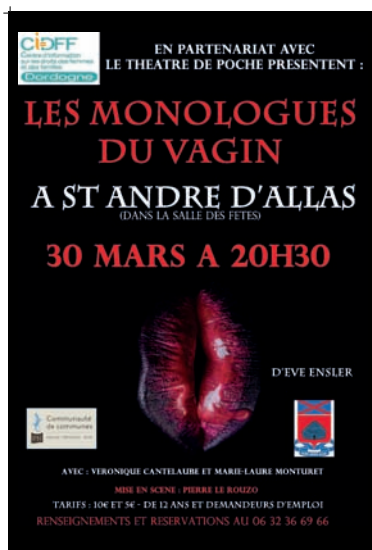
A l'occasion de la journée du 8 mars, le CIDFF-Dordogne organise avec la complicité active du Théâtre de poche de Sarlat une représentation de la pièce d'Eve Ensler

« LES MONOLOGUES DU VAGIN »

le vendredi 30 mars à 20h.30

salle des fêtes de **Saint André Allas**

Tarif 10€/5€ renseignements 06 32 36 69 66/05 53 59 15 36



Cette pièce jouée dans le monde entier depuis 20 ans est considérée par son auteure comme un recueil de témoignage. Pour l'écrire elle a écouté plus de 200 femmes.

De monologue en monologue, les deux comédiennes égrènent des anecdotes intimes, de l'orgasme aux désirs, des tracasseries du quotidiens aux violences subies. C'est souvent drôle, grave parfois, sans fard ni provocation.

A l'issue de la représentation un moment d'échange autour d'un verre est prévu.

les CIDFF, agréés par le ministère des droits des femmes et à l'égalité, assurent-entre autres- des informations juridiques gratuites avec un accueil personnalisé, des actions de prévention contre les violences et les discriminations.



ATTENTION HAUTE TENSION

Vous avez sans doute remarqué la présence de ces chapeaux rouges en bordures de nos routes communales. Ce ne sont pas des nichoirs pour oiseaux en détresse, mais la signalétique d'une ligne à haute tension souterraine (Ligne 63000 volts). Dans le cas de travaux souterrains ou incident à proximité de ces lignes, contacter le RTEGMR au 04 71 63 99 00.



Le SMD3 œuvre dans son quotidien, et ce depuis des années, à la réduction des déchets. Dans ce cadre, les actions coordonnées par le SMD3 au niveau départemental sont nombreuses : compostage individuel, compostage collectif et partagé, animations scolaires, prêt et aide à l'acquisition de gobelets réutilisables, accompagnement de structures de la petite enfance et de familles pour le déploiement des couches lavables...

Par ailleurs, le SMD3 poursuit depuis des années l'action « STOP PUB » (avec mise à disposition d'autocollants pour les boîtes aux lettres) déjà bien connue des périgourdins.



Les services de la Poste estiment à un peu plus de 55 000 autocollants accolés sur les boîtes aux lettres du département à la fin 2016, sur plus de 150 000 boîtes aux lettres existantes dans le département. En sachant qu'un 1 autocollant « STOP PUB » collé sur une boîte aux lettres = environ 40 kg de papier évité par an,

Vous pourrez venir retirer votre autocollant en Mairie
Ceci est une option pour les personnes ne voulant plus de pub dans leur boîte aux lettres, mais ce n'est pas obligatoire

1) Bilan énergétique sur l'ensemble de la commune

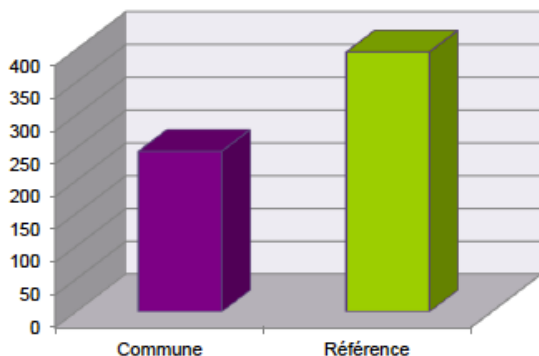
a) **Bilan Global**

	Commune	Référence
Nombre d'habitants	575	500 à 2000 hab.
Budgets de fonctionnement en €	455 559,45	
Budgets de énergie en €	20 098,64	
Part de l'énergie en %	4,41%	6,00%
Coût par habitant en €	34,95	44,60
Consommation d'énergie en kWh	140 615	
Consommation d'énergie en kWh/habitant	245	396

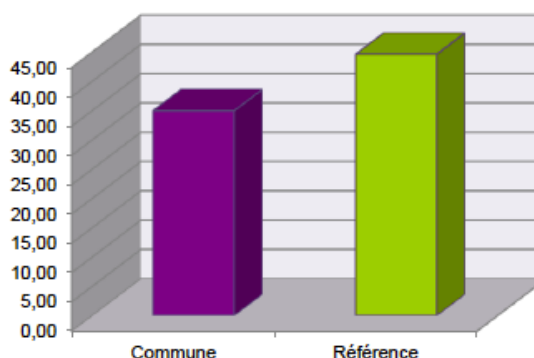
Commentaires / Suggestions :

Les consommations et les dépenses d'énergie par habitant sont inférieures à la moyenne nationale.

Consommation d'énergie par habitant en kWh



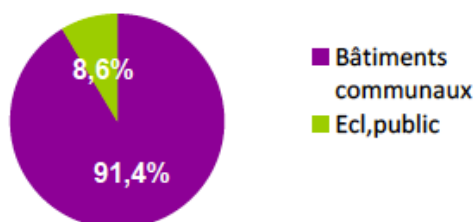
Dépense d'énergie par habitant en €



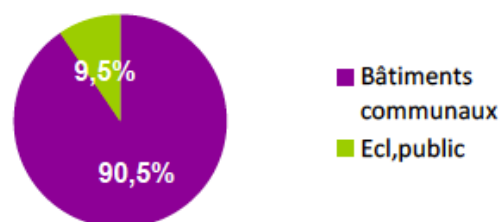
b) **Par secteur**

	Consommation [kWh]	Dépense [€]	Coût du kWh [c€/kWh]
Bâtiments communaux	128 580	18 188	14
Ecl,public	12 035	1 910	16
Total	140 615	20 099	14

Répartition des consommations en kWh



Répartition des dépenses en euros TTC



Commentaires / Suggestions :

La part de l'éclairage public dans le bilan énergétique des consommations de la commune représente 9 % alors que la moyenne nationale est de 22 %.

De ce fait, la part des consommations des bâtiments communaux est supérieure à la moyenne nationale avec 91 % contre 71 %.

2) Secteur des bâtiments communaux

	Surface [m ²]	Conso [kWh]	Dépense [€]	STE NATHALENE		Référence	
				Conso [kWh/m ²]	Dépense [€/m ²]	Conso [kWh/m ²]	Dépense [€/m ²]
Bâtiment Cheyrou	0	12	160,49	0	0		
Commun Résidence Gagnebe	0	1862	349,55	0	0		
Ecole-Centre de Loisirs	358	51171	7114,89	142,94	19,87	140	14,10
Entrepot Municipal	720	1508	373,59	2,09	0,52	122	12,50
Mairie	170	14124	2034,41	83,08	11,97	122	12,50
Salle des Fêtes-Cantine	308	59902	8155,25	194,49	26,48	104	12,10

Commentaires / Suggestions :

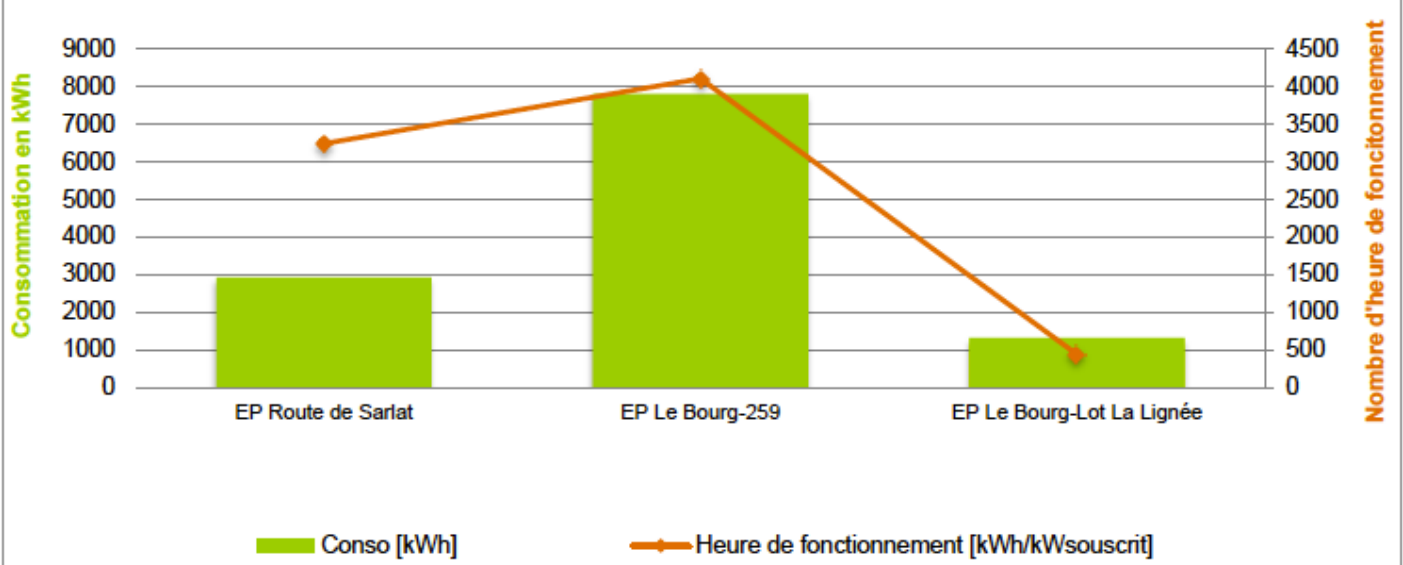
L'école, le Centre de loisirs, la Salle des fêtes et la cantine présentent des ratios surfaciques supérieurs aux moyennes nationales.

Il est à noter que la commune effectue des travaux de rénovation énergétique en 2018, sur ces deux bâtiments par le biais des CEE TEPV. Ces consommations et ces dépenses devraient théoriquement diminuer à partir de 2019 ou plus tôt suivant la date de réception des travaux.

3) Secteur de l'éclairage public

			2016			
N° Cpt	Lieu, nom du poste	PS en kW	Conso [kWh]	Dépense [€]	Coût du kWh [c€/kWh]	Heure de fonctionnement [kWh/kWsouscrit]
685	EP Route de Sarlat	0,9	2921	423	14	3245
728	EP Le Bourg-259	1,9	7808	1 006	13	4109
999	EP Le Bourg-Lot La Lignée	3	1307	482	37	436

Consommation en kWh et nombre d'heure de fonctionnement



4) Conclusions

Il est à noter que la commune de Ste Nathalène est sensible à la question des économies d'énergies à travers la rénovation thermique de deux bâtiments communaux ainsi qu'à travers l'éradication des luminaires boules. Les consommations de ces trois postes seront à observer avec attention lors des prochains suivis énergétiques.

Salle des fêtes , Salle de classe, Centre de loisirs . Le point sur les travaux en cours

SALLE NICOLE DUCLOS



Dans le cadre économie d'énergie sur les bâtiments destinés au public, le Conseil Municipal a lancé les travaux de restauration de la salle des fêtes. Le descriptif est le suivant :
Isolation sous toiture - Eclairage à LED - Carrelage au sol - Pose de menuiserie Alu double vitrage - Sonorisation de la salle.

Ces travaux, subventionnés dans le cadre « certification économies d'énergie » vont permettre de réduire considérablement les dépenses d'énergie.

Il est prévu, un petit coin cuisine équipée, une partie buvette, un local de stockage des tables et chaises ainsi que des éléments de scène amovibles. La salle sera équipée par la suite, d'un vidéo projecteur qui permettra la projection de documents selon les différents types de réunions (Ecole - Centre de loisirs - Communauté des Communes - Mairie - Associations sportives et culturelles - Séminaire ...). Celui-ci pourra être aussi utilisé dans le cadre de soirées cinéma.

En résumé, ces travaux étaient nécessaires, cette salle avait besoin d'un coup de neuf afin de rendre ce lieu très fréquenté, agréable, chaleureux et convivial.

NOUVELLE SALLE DE CLASSE

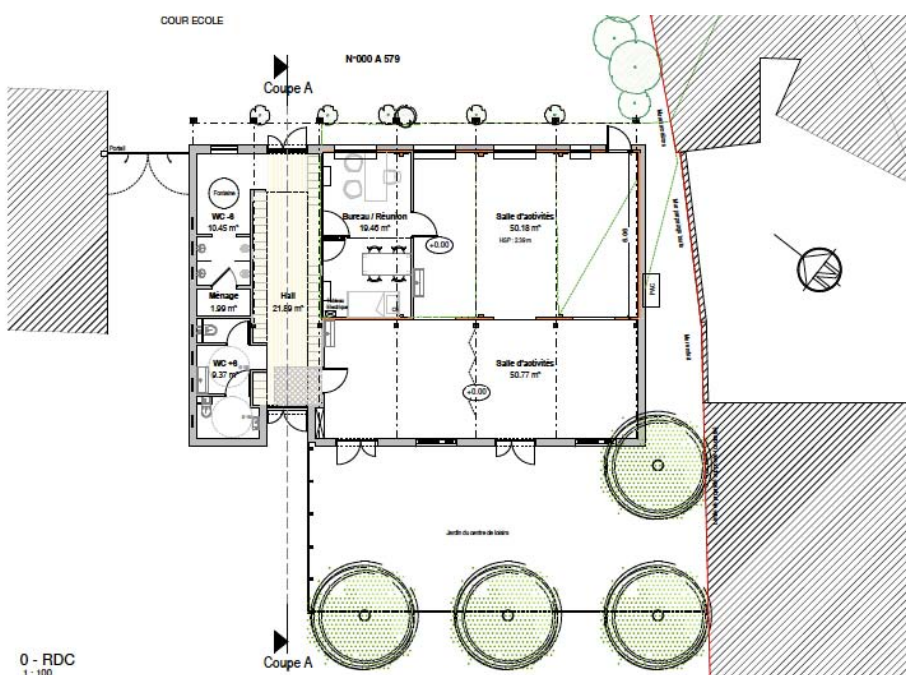
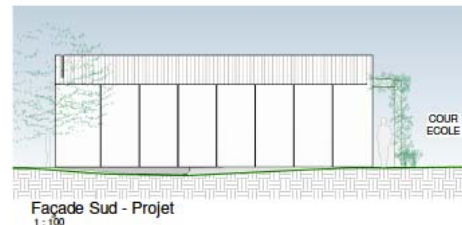
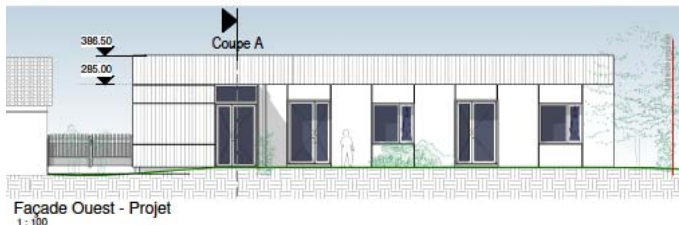
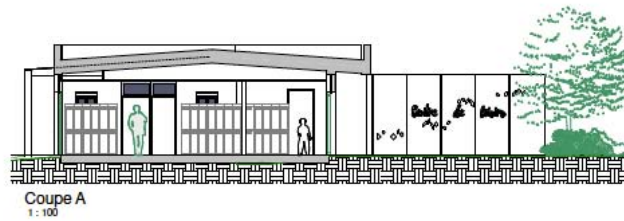


En raison des besoins de l'équipe scolaire, la Municipalité a effectuée des travaux de rénovation (à l'étage au dessus l'ancienne Mairie). Ainsi les espaces libres dans nos bâtiments communaux sont utilisés à bon escient.



Cette nouvelle salle de classe, répond à la demande du corps enseignant. En effet l'accueil des élèves doit se faire dans de bonnes conditions et pour cela un espace classe supplémentaire s'imposait. Murement réfléchi et ce pour des raisons financières, l'isolation et la pose des cloisons ont été réalisées par Philippe FELIX et Alain BRANCHAT.

EXTENSION DU CENTRE DE LOISIRS DE SAINTE NATHALENE



L'extension du Centre de Loisirs doit permettre d'accueillir les enfants de la région de plus en plus en nombre. Les locaux actuels ne répondaient plus à ces besoins.

En haut de la page :
 Une vue d'ensemble de ce que sera le nouveau Centre de Loisirs.
 En dessous :
 Les différentes vues du bâtiment, Est, Nord, Ouest, Sud
 Ci-contre :
 Vue de dessus du centre et de ses abords.



Maisonnette

Leboncoin

A Peyrignac, Christine BEGIN, accueille ses clients dans une maisonnette pour 5 personnes et un studio pour 2 personnes. Le jardin fleuri et bien ombragé offre d'agréables moments de repos aux vacanciers.

Renseignements : 05 53 59 12 98

www.leboncoin.fr

Le Domaine d'Esteil : classé 3 et 4 étoiles

Pour accueillir les grandes familles ou les groupes d'amis, Sandrine et Cyrille GOUYOU ont rénové deux anciens logis périgourdins. Confort et authenticité se marient à merveille. Chez Firmin, 12 personnes sont reçues en même temps, avec 5 chambres 2 SDE et SDB et bien sûr la grande salle à manger et sa vieille cheminée d'époque.

Chez Alphonse, ce sont 2 à 8 personnes qui peuvent séjourner grâce aux 4 chambres, 2 salles d'eau et un confortable espace de vie au charme de la région. L'espace aquatique chauffé de Mai à Septembre, avec piscine de 5 X 11, SPA et pataugeoire pour les enfants est le lieu de grands moments de bonheur partagé. Gîtes ouverts tout au long de l'année.

Renseignements : www.ledomainedesteil.fr

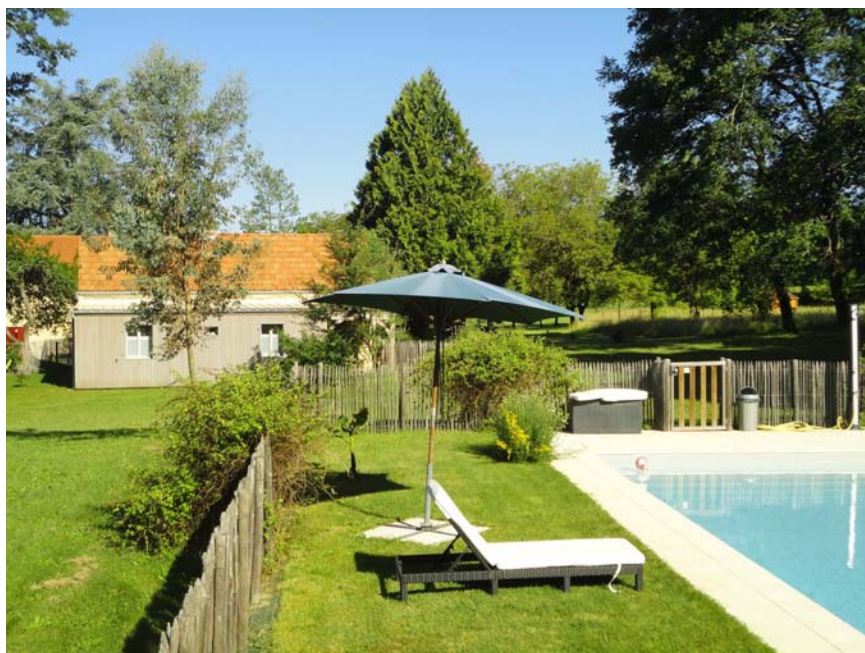


La Petite Bergerie : classé 3 étoiles

Aux Champs Hauts, entourée de bois la vaste clairière abrite désormais « La petite bergerie ».

Monica et Jean-Luc DUBOST ont misé sur le confort douillet pour cette maison rénovée avec un salon indépendant, 2 chambres et 2 salles d'eau. Une piscine clôturée de 5 X 11 mètres est à la disposition des vacanciers. Gîte ouvert tout au long de l'année.

En savoir plus : www.lapetitebergerie24.fr



Nous en profitons pour rappeler que les clients en vacances doivent acquitter la taxe de séjour. A cette fin, les propriétaires doivent informer la mairie de Ste Nathalène et s'inscrire à l'Office de Tourisme de Sarlat. Les informations utiles pour recueillir ces fonds leur seront communiquées. Office de tourisme de Sarlat : f.lapeyronnie@sarlat-tourisme.com ou 05 53 31 45 41



Gîte Les Chênes : classé 3 étoiles

Aux Mathevies, Christèle et Philippe FELIX louent depuis plusieurs années le gîte « Les Chênes » : grande maison confortable avec cuisine séparée, 3 chambres et 2 salles d'eau pour 7 personnes sur un terrain clos de 1000 m². Une piscine de 6 X 12 mètres idéalement située pour les vacanciers est à leur disposition.

En savoir plus : sites Abritel.fr ou Leboncoin.fr



Gîte de Montazel : classé 2 étoiles

A 600 mètres du village sur la colline de Montazel, Claudine GOUYOU offre à la location saisonnière une grande maison de plain pied pour 6 personnes. Une cuisine confortable, une grande salle à manger-salon avec 3 chambres sur un terrain clos de 3000 m² et une belle terrasse privative pour passer d'agréables moments.

En savoir plus : www.sarlat-tourisme.com

A la ferme de Roffy : non classé

Thierry DALIX a ouvert les portes d'une maison de pays du XIX^e dans le hameau rénové de la ferme de Roffy. La bâtisse en pierre comprend un salon avec son ancienne cheminée et une cuisine équipée, 2 chambres avec tout le confort . Elle peut accueillir de 4 à 5 personnes. Un jardin clos avec pelouse et terrasse fait les bons moments des vacanciers.

Plus de renseignements : www.leboncoin.fr à Sarlat.



Invitation à l'Assemblée Générale de l'Association ENEART

ASSOCIATION



Enéart créée en mars 2013, de par l'initiative du Conseil Municipal de l'époque, a vocation à amener des événements dans le village : sorties nature sur l'Enéa, photos, soirées théâtre, expo-anniversaire de la grande guerre, concerts dans l'église avec Terre de Culture, et bien sûr le concours peinture et photos. La rénovation du petit patrimoine bâti fait également partie de ses statuts.

L'association aujourd'hui bien rodée, à besoin d'agrandir son équipe afin de gérer au mieux l'organisation de chaque manifestation.

Nous invitons tous ceux et celles qui ont envie d'amener leurs idées et leur énergie dans cette belle histoire à nous rejoindre.

L'Assemblée Générale de l'association se tiendra le Lundi 23 Avril 2018 à 20 h 30 à la mairie de Ste Nathalène. Vous y êtes chaleureusement invités.

▣ PRIMEUR ▣

Vous avez sans doute remarqué l'absence de Luc MARTIN notre marchand **de fruits et légumes**.

Sa santé rétablie, vous le retrouverez sur le parking de l'escale tous les mercredis après-midi **dès la mi-mars**.

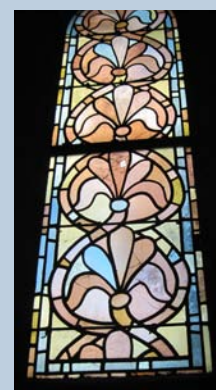
Nous vous transmettons ses excuses.



APPEL AUX DONNS

Les vitraux de l'église de Ste Nathalène ont subi ces dernières années des dégradations. Afin de les restaurer et les protéger, la commune fait un appel aux dons, permettant de lancer leur restauration.

Les personnes souhaitant participer à la sauvegarde de ce patrimoine communal, peuvent contacter le secrétariat de la mairie.



ETAT CIVIL

Horaires d'ouverture de la mairie :

Lundi : 8h00 - 12h00 - fermée l'après midi
Mardi : 8h00 - 12h00 et 14h00 - 18h00
Mercredi : 8h00 - 12h00 et 14h00 - 18h00
Jeudi : 8h00 - 12h00 et 14h00 - 17h00
Vendredi : 8h00 - 12h00 - fermée l'après midi

NAISSANCES

Léna QUINTIN MARTINEZ, née le **14 février 2018**
Félicitations



DECES

Paul CHAPOULIE le 21 février 2018
Marie Louise NEYRAT Veuve CHAPOULIE le 05 Mars 2018
Condoléances

